

Konsekvenser for friluftsliv ved etablering av Breivik hyttefelt, Sandnes kommune



Fagrappport for friluftsliv, 2024

Ranveig Straume

Konsekvenser for friluftsliv ved etablering av Breivik hyttefelt, Sandnes kommune

Ecofact rapport: 1079

www.ecofact.no

Referanse til rapporten:	Straume, R. 2024. Konsekvenser for friluftsliv ved etablering av Breivik hyttefelt, Sandnes kommune. Ecofact rapport 1079, 28 s.
Nøkkelord:	Friluftsliv, tursti, hyttefelt, konsekvensutredning
ISSN:	1891-5450
ISBN:	978-82-8469-078-0
Oppdragsgiver:	Vial AS
Prosjektleder hos Ecofact AS:	Toralf Tysse
Prosjektmedarbeidere:	Ranveig Straume,
Kvalitetssikret av:	Roy Mangersnes
Forside:	Sti over fuktig berg i Breivik, Sandnes kommune. Foto: Ranveig Straume ©

www.ecofact.no

INNHOOLD

FORORD	3
SAMMENDRAG	4
1 INNLEDNING	5
2 TILTAKSBESKRIVELSE	5
2.1.1 <i>Hensikt med planen</i>	5
2.1.2 <i>Eierforhold</i>	5
2.1.3 <i>Beliggenhet</i>	5
2.1.4 <i>Planlagt tiltak</i>	6
3 METODER OG MATERIALE	8
3.1 VURDERING AV VERDI, PÅVIRKNING OG KONSEKVENS.....	8
3.1.1 <i>Vurdering av verdi</i>	8
3.1.2 <i>Vurdering av påvirkning</i>	10
3.1.3 <i>Vurdering av konsekvens</i>	12
3.2 SAMLET BELASTNING.....	13
3.3 DATAGRUNNLAG.....	14
3.4 NULLALTERNATIVET	14
4 DEFINISJONER OG OVERORDNEDE MÅL OG FØRINGER	15
5 DAGENS STATUS OG VERDI	16
5.1 FRILUFTSLIVSOMRÅDER.....	16
5.2 FRILUFTSLIVETS FERDELSÅRER	17
5.3 VERDIVURDERING.....	18
6 PÅVIRKNING	22
6.1 PROBLEMSTILLINGER	22
6.2 TILTAKETS PÅVIRKNINGER.....	22
6.2.1 <i>0-alternativet</i>	22
6.2.2 <i>Påvirkninger av tiltaket</i>	22
7 KONSEKVENS	26
7.1 0-ALTERNATIVET.....	26
7.2 KONSEKVENS.....	26
7.3 SAMLET BELASTNING.....	26
8 ANBEFALINGER OG AVBØTENE TILTAK	27
9 REFERANSER	28

FORORD

Foreliggende fagrapport om friluftsliv er utarbeidet som ett av flere faggrunnlag for detaljreguleringsplanen av Breivik hyttefelt, Sandnes kommune. Rapporten er basert på feltundersøkelser og øvrig datainnsamling. Vi takker Kristin Ye-Eun Yoon hos oppdragsgiver Vial AS for godt samarbeid i prosessen.

Sandnes

14.10.2024

Ranveig Straume

SAMMENDRAG

Beskrivelse av oppdraget

Det er planer om en fortetning av et hyttefelt ved Breivik, Sandnes kommune. Reguleringsplanen omfatter totalt 26 fritidsboliger med tilhørende infrastruktur som utbedringer av en eksisterende og etablering av en ny avkjørsel, to felles parkeringsplasser og en felles brygge. Foreliggende fagrapport om friluftsliv belyser verdi, påvirkning og konsekvens for friluftsliv ved etablering av dette hyttefeltet.

Datagrunnlag

Datagrunnlaget for friluftsliv regnes som godt. Det er gjort tidligere kartlegginger av friluftslivsområder i området i 2019, og området ble befart av Ecofact den 05.09.2024. En rekke offentlige kartdatabaser og nettsider har og blitt brukt for å samle data om områdets friluftsliv samt kontakt med kommunens friluftslivsrådgiver og lokalkjente.

Resultat

Det ble identifisert fem områder av verdi for friluftslivet innenfor tiltakets influensområde. Dette var to kartfestede friluftslivsområder (Bersagel-Breivik og Breivik-Sletten-Vier), ett turmål (Ørnahammaren), en sykkelrute (Bersagelveien) og ett stinett i Breivik.

Tiltakets påvirkning på friluftsområdet Bersagel-Breivik og sykkelstien langs Bersagelveien ble vurdert til *Ubetydelig* mens påvirkningen på friluftsområdet Breivik-Sletten-Vier og turmålet Ørnahammaren ble vurdert til *Noe forringet*. Tiltakets største påvirkning kommer av arealbeslaget av stinettet i Breivik, og påvirkningsgraden er vurdert til *Forringet*.

Tiltakets konsekvens for disse friluftslivsforekomstene er *Ubetydelig konsekvens* for friluftsområdet Bersagel-Breivik og sykkelstien langs Bersagelveien, *Noe negativ konsekvens* for friluftsområdet Breivik-Sletten-Vier og turmålet Ørnahammaren, og *Betydelig negativ konsekvens* for stinettet i Breivik. Tiltakets samlede konsekvens er satt til *Noe* til *Middels negativ konsekvens*.

Avbøtende tiltak:

- Eksisterende stinett bør forsøkes bevart i størst mulig grad.
 - Tiltaket må ikke forhindre adkomst til eksisterende stier som leder ut av planområdet.
 - Nye hytter bør ha en nøytral utforming uten særlig sterke farger eller blanke overflater.
 - Det mest støyende og forstyrrende anleggsarbeidet bør unngås i sommerhalvåret og i helger når det vanligvis er høysesong for friluftaktiviteter.
 - Det bør sikres at anleggsarbeidet ikke medfører varige endringer på naturforholdene og vegetasjonen i terrenget, f.eks. planering til riggområder, kjøreskader eller avrenning fra åpne masser eller betong.
-

1 INNLEDNING

Foreliggende fagrappport om friluftsliv belyser verdi, påvirkning og konsekvens for friluftsliv ved etablering av Breivik hyttefelt i Sandnes kommune, Rogaland fylke. Hensikten med utredningen er å undersøke om det finnes viktige friluftsområder i eller nær planområdet, vurdere deres status og verdi samt vurdere det planlagte tiltakets påvirkning og konsekvens. Rapporten er basert på vurderinger av eksisterende dokumentasjon, samt egen befaring av planområdet.

Parallelt med fagrappporten for friluftsliv, blir det utarbeidet en fagrappport for naturmangfold, samt et notat på skogbruk. Avgrensningen mellom de tre fagområdene er gitt i Miljødirektoratets veileder M-1941.

2 TILTAKSBESKRIVELSE

Beskrivelsen av tiltaket er hentet fra tiltaksbeskrivelsen utarbeidet av Vial, datert 01.11.24.

2.1.1 Hensikt med planen

Detaljreguleringsplanen omfatter eiendommene gnr./bnr. 88/9, 89/2 og 89/5 på Breivik i Sandnes kommune. Formålet med planen er å fortette eksisterende fritidsbebyggelse med 26 nye fritidsboliger og tilhørende anlegg. Det legges frem forholdsvis mindre fritidsbebyggelsestomter enn eksisterende i området, felles parkeringsplasser og smale gangstier gjennom planområdet. På den måten vil en begrense betydelige terrenginngrep og privatisering, slik at naturområdene forblir åpne for allmennheten. Det legges opp til å benytte eksisterende adkomst via Bersagelveien, fv.4508, og fellesbrygger ved vannkanten.

Området er regulert til fritidsboligformål i gjeldende kommuneplan for Sandnes kommune.

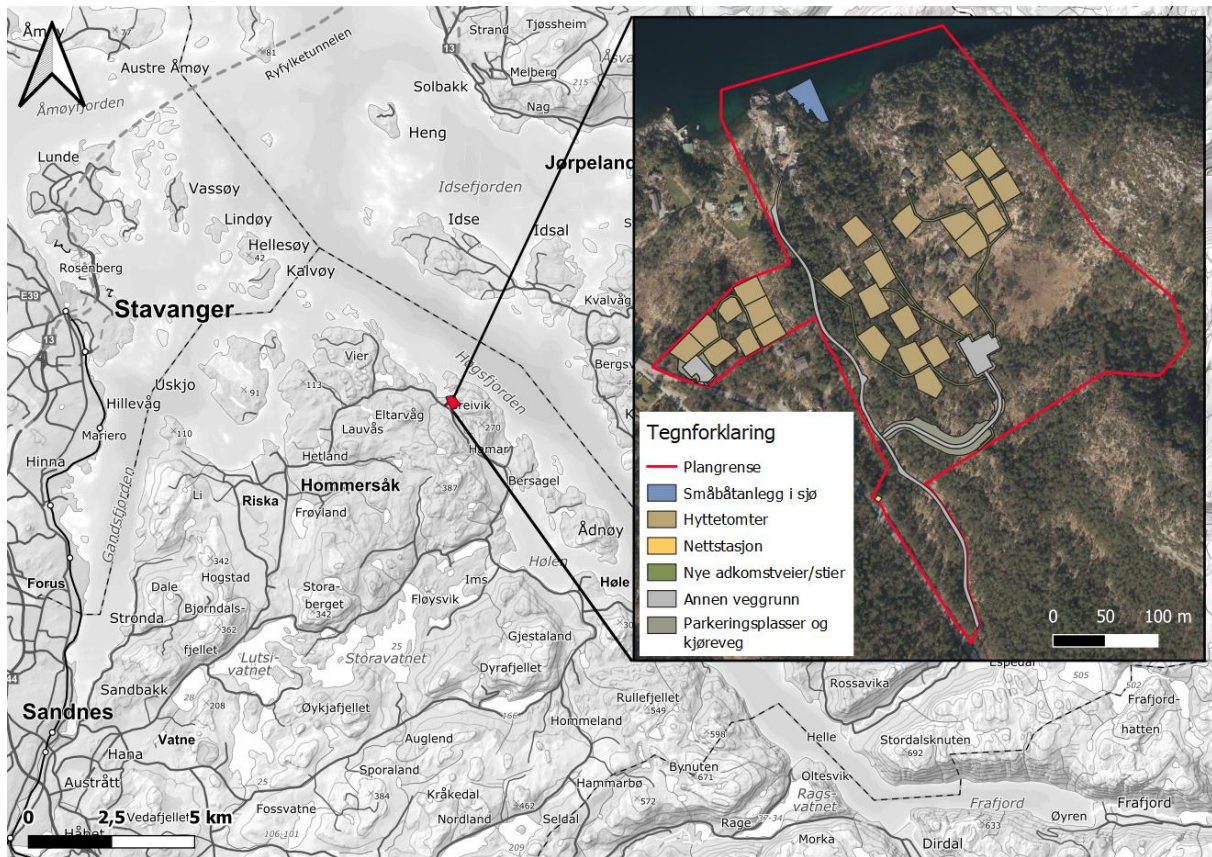
2.1.2 Eierforhold

Planforslaget er fremmet av grunneiere for gjeldende eiendommer. Hele planområdet er privateid område med unntak av Bersagelveien, fv.4508. Denne fylkesvegen er eid av Rogaland fylkeskommune. For eiendommen gnr./bnr. 89/2 inkluderes tre fraskilte fritidstomter innenfor planavgrensningen, mens for gnr./bnr.89/5 inkluderes én fraskilt tomt. Det planlegges ingen endringer på eksisterende fritidsboliger innenfor planavgrensningen.

2.1.3 Beliggenhet

Breivik ligger på østsiden av Sandnes kommune, i Høle bydel. Ved vika er det varierende grad av bebyggelse, med relativt tettere bebygde område i vest. Området i øst omfatter et bratt terreng opp mot turmålet Ørnahammaren (+268).

Planområdet ligger 21,3 km kjørevege unna Sandnes sentrum, ca. 30 min kjøretur i vanlig trafikk. Nærmeste tettsted er Hommersåk, 7,4 km unna. Området har adkomstveg via Bersagelveien, fv. 4508.



Figur 2.1. Lokalisering av planlagt tiltak.

2.1.4 Planlagt tiltak

Planlagt arealbruk er spredt fritidsbebyggelse, med tilhørende adkomst og felles parkeringsplasser. Det vil bli lagt til rette for gangsti fra parkeringsplasser frem til fritidsboligtomter og det avsettes 2 meter bredde for interne turstier. Området langs sjøen reguleres til friluftsmål med en felles flytebrygge.

Utover eksisterende bebyggelse som inngår i planen kan det på hver fritidsbebyggelsestomt tillates maksimal mønehøyde på 6,0 meter og maksimal gesimshøyde på 4,0 meter med saltak, målt fra gjennomsnittlig planert terreng. Takopplett eller tverrfløy tillates med bredde inntil 1/3 av fasadelengde. Maks gesimshøyde for takopplett er 5,2 m målt fra ferdig planert terreng rundt bygningen. Frittliggende bod tillates med maksimal mønehøyde 3 meter, og gesimshøyde 2,5 meter.

For nye fritidsboliger tillates BRA inntil maks 150 m² inkl. bod. Bodareal kan etableres i fritidsboligen, som tilbygg til denne eller være frittliggende. Frittliggende bod skal ikke plasseres lengre borte fra fritidsboligen enn 6 meter og kan være maks 15 m². Det tillates kun en boenhet per fritidsbolig.

Terrasser og plattinger skal totalt ikke være større enn 50 m². Det tillates ikke terrasser høyere enn gjennomsnittlig 0,5 meter over planert terreng. Inntil 30 m² av terrasse eller platting ut fra hyttevegg kan overbygges. Overbygd terrasse og platting regnes ikke med i bruksarealet angitt

for hytte/bod. Terrasser og plattinger skal tilpasses terrenget på en god måte, og skal være sammenbygd med fritidsbolig. Plasseringen skal ikke hindre allmenn ferdsel.

Det er i plankartet lagt av et areal på 5 x 5 meter til etablering av en ny nettstasjon for å sikre strøm til ny bebyggelse. Det knyttes nødvendig hensynssone for avsatt areal for nettstasjon, samt rekkefølgekrav om oppføring og dialog med netteier.

Det skal legges stor vekt på å bevare eksisterende natur- og landskapskvaliteter i området. Myrområder bevares i sin helhet, og naturområder og landskap tas hensyn til med krav om terrengtilpasning. Fortetting skal skje med hensyn til skogsområder, der det legges til grunn bevaring av størst mulig skogsområder, også innenfor private tomtegrenser. Unødig inngrep i skogsområder og terreng er ikke tillatt.

Det planlegges ingen nye offentlig friområder med planforslaget. Området vil gi noe mer preg av privatiserte fritidsboligfelt, men det planlegges å bevare eksisterende turstinett. Det vil også bli lagt til rette for flere gangstier, parkeringsplasser og fellesbrygger som kan gjøre området mer tilgjengelig generelt.

Eksisterende forbindelser til fritidsbebyggelser i øst og rundturløypen til Ørnahammaren i sør bevares. Internt i planområdet er det etablert turstier til eksisterende fritidsboliger, som tilpasses etter den nye bebyggelsen i området. Stiforbindelse til Ørnahammaren i sør legges om, delvis for å tilpasses den nye kjørevegen til fellesparkeringsplassen innenfor gnr./bnr. 89/2. Det fremkommer i *Verdikartlegging av strandsonen i Sandnes kommune* at ferdselskriteriet for hellingsforhold er < 25 grader etter allmenn oppfatning om hva som er egnet for vanlig friluftsliv. Dette er lagt til grunn for nye og omlagte interne stier.

Trafikkløsning

Det planlegges å benytte eksisterende avkjørsler inn til planområdet. Eksisterende avkjørsel ved 88/9 opparbeides med intern veg og felles parkeringsplass for fritidsboligene innenfor samme eiendom, 8 fritidsboliger.

For fritidsboligene innenfor gnr./bnr. 89/2 og 89/5 benyttes eksisterende avkjørsel og den interne vegen langs bekken. Det tilrettelegges for ny privat veg fra eksisterende veg til fellesparkeringsplassen innenfor 89/2. Både vegen og parkeringsplassen skal legges lavt i terrenget slik at de legges i skjul fra fylkesvegen og øvrige fritidsområder.

Det etableres tre nye fellesparkeringsplasser totalt. Parkeringsplassene skal ha grusdekke. Det skal tilrettelegges for 1,5 oppstillingsplasser per fritidsbolig.

Det legges til grunn flytende brygge med 6 m utriggere som dimensjoneringsgrunnlag. Avsatt plassering vurderes å være mest gunstig i forhold til bølger og strømforhold i forøvrige vestre vik, og samtidig sikre størst mulig avstand til låssetningsplassen. Plasseringen er også vurdert etter dybdeforhold i sjø, at det vil være strategisk fordeling av sjøareal dersom bryggen legges på områder der det er for grunt for å brukes til låssetting/manøvrering.

3 METODER OG MATERIALE

3.1 Vurdering av verdi, påvirkning og konsekvens

Vurdering av verdi, påvirkning og konsekvens følger Miljødirektoratets metode for Konsekvensutredninger for klima og miljø, Veileder MD-1941 (Miljødirektoratet, 2023).

3.1.1 Vurdering av verdi

Med verdi menes en vurdering av hvor verdifullt et område eller miljø er, og fastsettes langs en fem-delt skala fra *Ubetydelig verdi* til *Svært stor verdi eller høyeste forvaltningsprioritet* (jf. figur 3.1). For hvert delområde gjøres en vurdering av områdets egenskaper med hensyn på ulike verdiparametere for hvert enkelt fagtema, her friluftsliv. Deretter fastsettes områdets verdi basert på en helhetlig vurdering disse. Det er glidende overganger mellom verdikategoriene og plasseringen innenfor kategorien er også viktig. Områder *uten betydning* blir ikke kartfestet.

Ubetydelig verdi	Noe verdi	Middels verdi	Stor verdi	Svært stor verdi
▲				

Figur 3.1. Skala for vurdering av verdi. Det er glidende overganger mellom verdikategoriene for å nysensere verdivurderingen ytterligere (Miljødirektoratet, 2023).

Veileder M-1941 lister hvilke kategorier av friluftslivsområder som skal registreres (tabell 3.1). Disse er nærmere omtalt i Veileder M-89 (Miljødirektoratet 2014), hvor også en detaljert metode for verdsetting av enkeltområder er beskrevet.

Tabell 3.1. Registreringskategorier for friluftsliv (Miljødirektoratet, 2014 og 2023).

Områdetyper	Forklaring
Nærturterreng	Allment tilgjengelige områder > 200 daa, i gangavstand fra boligområder, skoler eller barnehager. Vanligvis naturlig avgrenset av veier, bebyggelse eller dyrka mark.
Leke- og rekreasjonsområde	Lekeplasser, ballplasser, nærmiljøanlegg, hundremeterskogen, badestrender, offentlig sikrede områder, parker og lignende, mindre enn 200 daa. Deler av skolegård kan inngå. Ligger maks. 200 m fra boligbebyggelse.
Grønnkorridor	Grønnkorridorene er en del av transportsystemet for gående og syklende og er viktige forbindelseslinjer som knytter sammen boligområder og de mest brukte og egnede friluftslivsområdene. De kan koble boligområdene med skoler, barnehager, lekeplasser, arbeidsplassen, butikken og sentrum. Ofte er de også viktige friluftslivsområder i seg selv.
Særlige kvalitetssområder	Landskap, natur- eller kulturmiljø som har helt spesielle opplevelseskvaliteter eller som har spesielt stor symbolverdi. Områder med stor verdi som bruks- og opplevelsesområder for friluftsliv.
Marka	Marka omfatter noen av de viktigste friluftslivsområdene i kommunen og grenser direkte til byer og tettsteder. Marka består av sammenhengende utmarksområder med skog og hei, med tilrettelegging som sti- og løypenett, utfartshytter osv.
Strandsone med tilhørende sjø og vassdrag	Områder langs kyst, innsjøer og vassdrag med mulighet for allment friluftsliv. Områder på sjøen og øyer, strandsoner eller skjærgård.
Jordbrukslandskap	Områder i jordbrukslandskapet med betydning for friluftsliv, med fri ferdsel til fots på frossen eller snølagt mark, unntatt fra 30. april til 14. oktober (jf. Friluftsloven).
Utfartsområde	Områder som ligger utenfor den umiddelbare nærhet til byer og tettsted, men der reisetiden ikke er lengre enn at den kan aksepteres for en dagstur. Områdene kjennetegnes ofte av at de er egnet for en eller flere enkeltaktiviteter.
Store turområder med tilrettelegging	Områdetyper dekker de nasjonalt viktigste fjell-, skog og heiområdene med tilrettelegging i form av merket sti- og løypenett m/ tilhørende overnattingssteder og egnet for tradisjonelle fjellturaktiviteter som lengre turer til fots og på ski, jakt og fiske.

Store turområder uten tilrettelegging	Store områder som dekker de nasjonalt viktigste fjell-, skog og heiområdene uten tilrettelegging og som dermed er "inngrepsfrie".
Andre friluftslivsområder	Områder om ikke lar seg plassere innenfor øvrige kategorier. Områdets egenskaper må beskrives. Kategorien brukes unntaksvis.

Verdsettingen av et delområde er et uttrykk for hvilken betydning området har for friluftslivet, i forhold til en verdiskala. I veilederen er det angitt flere vurderingsparametere som et hjelpemiddel for verdsetting av delområdene, men alle er ikke nødvendigvis relevante for hvert enkelt delområde (Miljødirektoratet, 2023). Verdsettingen bygger på en helhetlig vurdering av delområdenes kvaliteter basert på samlekategoriene bruksfrekvens, kvalitet og funksjon (tabell 3.2 og 3.3). Oppnås høyeste score for en av disse kategoriene, så verdsettes delområdet i utgangspunktet med stor eller svært stor verdi.

- **Bruksfrekvens** er et uttrykk for hvor mye og hvor ofte et område blir brukt. Vurdering av brukerfrekvens bør gis score ut fra lokale forhold.
- **Kvalitet** handler om attraktivitet og opplevelsesverdier. Områder med fravær av tekniske inngrep og muligheten for å finne stillhet, fred og ro er vesentlige kvaliteter for friluftslivet. Spesielle natur- eller kulturhistoriske opplevelsesverdier, romlige og/eller visuelle kvaliteter og symbolverdi er viktige vurderingselementer.
- **Funksjon** handler om området har en nøkkelfunksjon eller viktigheten/betydningen et område har for en gruppe av brukere eller et lokalsamfunn. Her vurderes om området har en spesiell egnethet i forhold til enkeltaktiviteter eller tilrettelegging.

Tabell 3.2. Verditabell for friluftsområder (Miljødirektoratet, 2023).

Verdikategori	Ubetydelig verdi	Noe verdi	Middels verdi	Stor verdi	Svært stor verdi
Bruksfrekvens	Ikke nevneverdig bruk	Brukes av noen	Brukes av flere, ofte med innslag av regionale brukere	Brukes av mange Flere regionale brukere	Brukes av svært mange Nasjonale brukere
Kvalitet	Få eller ingen opplevelseskvaliteter Har i liten grad en funksjon som adkomst-sone eller sammenheng	Noen natur- eller kulturhistoriske opplevelseskvaliteter Har begrenset funksjon som adkomst-sone/sammenheng	Flere natur- eller kulturhistoriske opplevelseskvaliteter Har i noen grad en funksjon som adkomst-sone eller sammenheng' Godt lydmiljø Tilstrekkelig utstrekning for å utøve de ønskede aktivitetene	Mange natur- eller kulturhistoriske opplevelseskvaliteter Har en viktig funksjon (sammenheng/ adkomst/parkering) Godt egnet for en eller flere enkeltaktiviteter som det ikke finnes like gode alternative områder til Godt tilrettelagt for spesielle aktiviteter eller grupper Godt lydmiljø	Svært mange natur- eller kulturhistoriske opplevelseskvaliteter Har en svært viktig funksjon (sammenheng/ adkomst/parkering) Spesielt godt egnet for en eller flere enkeltaktiviteter som det ikke finnes like gode alternative områder til Svært godt tilrettelagt for spesielle aktiviteter eller grupper Godt lydmiljø

				Stor nok utstrekning for å utøve de ønskede aktivitetene	Svært stor utstrekning
Funksjon	Har ikke symbolverdi Ikke brukt/egnet i undervisnings-sammenheng	Har noe symbolverdi i lokal sammenheng I liten grad ubrukt/egnet i undervisnings-sammenheng Brukes av personer i nærområdet/-bydelen	Har spesiell symbolverdi i regional sammenheng Egnet/noe brukt i undervisnings-sammenheng Brukes av personer fra hele kommunen	Har en spesiell symbolverdi i regional/nasjonal sammenheng Godt egnet/mye brukt i undervisnings-sammenheng Brukes av personer fra regionen	Har en spesiell symbolverdi i nasjonal sammenheng Svært godt egnet/svært mye brukt i undervisnings-sammenheng Brukes av personer fra hele Norge
Bymarker					Alltid svært stor verdi
Kartlagte friluftslivsområder i Naturbase¹					

¹ Områder som er verdsatt i henhold til Miljødirektoratets veileder M98-2013. A = Svært viktige friluftsområder. B = Viktige friluftsområder. C = Registrerte friluftsområder.

Tabell 3.3. Verditabell for friluftslivets ferdselsårer (Miljødirektoratet, 2021).

Verdikategori	Ubetydelig verdi	Noe verdi	Middels verdi	Stor verdi	Svært stor verdi
Bruks-frekvens	Mindre bruk	Liten bruksfrekvens	Middels bruksfrekvens	Stor bruksfrekvens	Svært stor bruksfrekvens
Kvalitet	Mindre attraktiv for ferdsel	Noe opplevelses-kvalitet	Middels opplevelseskvalitet eller symbolverdi	Stor opplevelseskvalitet eller symbolverdi	Svært stor opplevelseskvalitet eller symbolverdi
Funksjon		Noe nøkkelfunksjon ut fra beliggenhet	Middels nøkkelfunksjon ut fra beliggenhet Lokal turrute som er skilta, merka og kartfesta trasé for ferdsel i den sesongen som er aktuell for bruk Godt egnet for en eller flere enkeltaktiviteter	Spesiell nøkkelfunksjon ut fra beliggenhet Lokale turruter med stor lokal eller regional betydning Meget godt egnet for en eller flere enkeltaktiviteter Sentral del av sammen-hengende lokale eller regionale nettverk av turruter	Svært spesiell nøkkelfunksjon ut fra beliggenhet Lokale turruter med stor regional eller nasjonal betydning Sentral del av sammen-hengende regionale eller nasjonale nettverk av turruter

3.1.2 Vurdering av påvirkning

Påvirkning er et uttrykk for hvilke endringer, positive eller negative, som det aktuelle tiltaket vil medføre i det berørte planområdet. Påvirkningen skal vurderes i forhold til situasjonen i nullalternativet. Det er først og fremst virkninger av varig karakter som skal vurderes, altså påvirkninger når tiltaket er ferdig etablert. Midlertidig påvirkning i anleggsperioden kan ved behov beskrives separat i et eget avsnitt. Skadereduserende tiltak skal foreslås i eget avsnitt i slutten av planen, både for anleggsfasen og når tiltaket er ferdigstilt (driftsfasen). Påvirkningen

skal i utgangspunktet vurderes uten avbøtende tiltak, men dersom avbøtende tiltak gjennomføres i anleggsperioden, eller det blir juridisk sikret at de skal gjennomføres, skal de inkluderes i vurderingen.

Graden av påvirkning er inndelt i fem trinn fra *Forbedret* til *Sterkt forringet* (figur 3.2). Det er glidende overgang mellom trinnene, og plasseringen innenfor trinnet også viktig. For å avgjøre påvirkningsgraden er det i en tabell gitt påvirkningsfaktorer som en vurderer for hvert område. Det er tilstrekkelig at ett punkt oppfylles. Vurderinger må suppleres av faglig skjønn.

Forbedret	Ubetydelig endring	Noe forringet	Forringet	Sterkt forringet
▲				

Figur 3.2. Skala for vurdering av påvirkning. Det er glidende overganger mellom kategoriene for å nysansere vurderingen av påvirkning ytterligere (Miljødirektoratet, 2023).

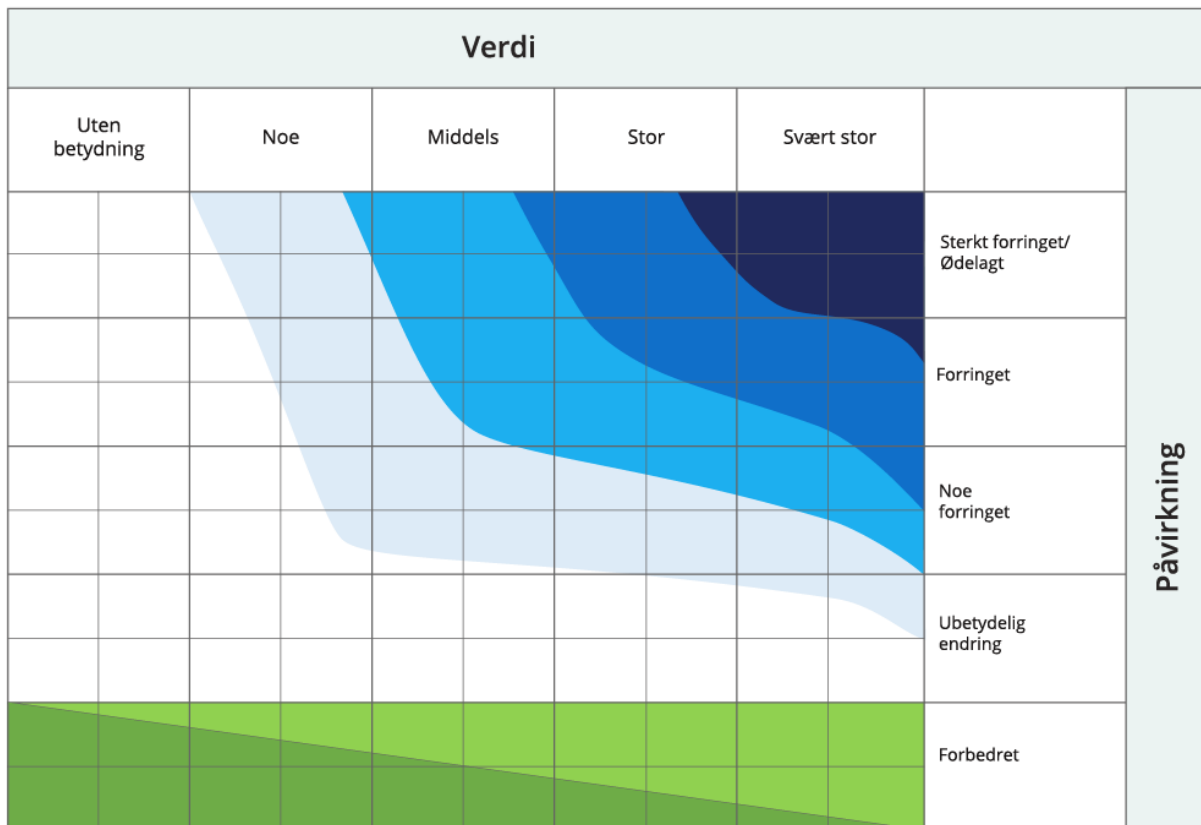
Tabellen under viser hvordan de ulike typene påvirkning over kan brukes til å vurdere grad av påvirkning for friluftsliv i friluftsområder og langs friluftslivets ferdselsårer (tabell 3.4).

Tabell 3.4. Veiledning for vurdering av påvirkning av friluftsliv / by- og bygdeliv (Miljødirektoratet, 2023).

Tiltakets påvirkning	Forbedret	Ubetydelig endring	Noe forringet	Forringet	Sterkt forringet
Attraktivitet	Planen eller tiltaket medfører at området blir utvidet og/eller får positive fysiske/visuelle endringer	Planen eller tiltaket medfører ingen eller liten reduksjon i attraktivitet	Planen eller tiltaket medfører redusert attraktivitet på grunn av visuelle virkninger, støy eller annen forurensning	Planen eller tiltaket medfører svært redusert attraktivitet på grunn av visuelle virkninger, støy eller annen forurensning	Planen eller tiltaket medfører at området har mistet sin attraktivitet på grunn av visuelle virkninger, støy eller annen forurensning
Areal	Planen eller tiltaket medfører ingen reduksjon i areal	Planen / tiltaket medfører ingen eller lite reduksjon i areal	Planen / tiltaket medfører arealbeslag og/eller fysiske endringer som reduserer området	Planen / tiltaket medfører arealbeslag og/eller fysiske endringer som i stor grad reduserer området	Planen / tiltaket medfører at friluftsområdet bygges ned og forsvinner
Tilgjengelighet	Planen / tiltaket medfører bedre tilgjengelighet: bedre adkomst og/eller at eksisterende barrierer blir fjernet	Planen / tiltaket medfører ingen eller lite redusert tilgjengelighet	Planen eller tiltaket medfører noe redusert tilgjengelighet: vanskeligere adkomst til området, stengsler og/eller barrierer	Planen eller tiltaket medfører svært redusert tilgjengelighet: flere adkomstmuligheter til området blir fjernet. Flere barrierer og/eller stengsler etableres i eller ved området	Planen eller tiltaket medfører at området blir utilgjengelig. Barrierer, stengsler i eller ved området gjør området utilgjengelig for bruk. Adkomstmuligheter fjernes
Forurensning	Planen / tiltaket reduserer forurensning (støy, støv, avrenning)	Planen / tiltaket medfører ingen eller en liten økt forurensning (støy, støv, avrenning)	Planen / tiltaket medfører noe økt forurensning (støy, støv, avrenning)	Planen / tiltaket medfører økt forurensning (støy, støv, avrenning)	Planen / tiltaket medfører vesentlig økt forurensning (støy, støv, avrenning)
Funksjon	Planen eller tiltaket medfører at funksjon opprettholdes og underbygges	Planen eller tiltaket medfører uendret funksjon	Planen eller tiltaket medfører endret funksjonen	Planen eller tiltaket medfører redusert funksjon	Planen eller tiltaket medfører at dagens funksjon forsvinner

3.1.3 Vurdering av konsekvens

Konsekvensgraden for friluftsliv fastsettes først for hvert delområde ved å sammenholde vurderingene av de berørte områdenes verdi og tiltakets påvirkningsgrad, slik figur 3.3 viser. Verdiskalaen utgjør x-aksen i konsekvensvifte, mens skala for påvirkningsgrad utgjør y-aksen. Skalaen for konsekvens går fra 4 pluss til 4 minus. De negative konsekvensene er knyttet til en verdi-forringelse av hvert delområde, mens det er motsatt med de positive konsekvensene. Skala, konsekvensgrad og veiledning for konsekvensvurdering fremgår i tabell 3.5.



Figur 3.3. Konsekvensvifte for fastsetting av konsekvensgrad når verdi og påvirkning er definert. Verdi-skalaen utgjør x-aksen og påvirkningskalaen utgjør y-aksen (Miljødirektoratet, 2023).

Tabell 3.5. Skala og veiledning for konsekvensvurdering av delområder (Miljødirektoratet, 2023).

Skala	Konsekvensgrad	Forklaring
----	Svært alvorlig konsekvens	Den mest alvorlige konsekvensgraden som kan oppnås for området. Gjelder kun for områder med stor eller svært stor verdi.
---	Alvorlig konsekvens	Alvorlig konsekvensgrad for området
--	Betydelig konsekvens	Betydelig konsekvensgrad for området
-	Noe konsekvens	Noe konsekvensgrad for området
0	Ubetydelig konsekvens	Ingen eller ubetydelig konsekvensgrad for området
+ / ++	Noe forbedring eller betydelig forbedring	Forbedring for området. Noe forbedring (+) eller betydelig forbedring (++)
+++ / ++++	Stor forbedring eller svært stor forbedring	Stor forbedring for området. Stor (+++) eller svært stor (++++) forbedring. Benyttes i hovedsak der områder med ubetydelig eller noe verdi får en svært stor verdøkning som følge av tiltaket

Etter at konsekvensen for hvert delområde er utredet, gjøres det en samlet konsekvensvurdering av hvert alternativ utredningen omfatter. Dette gjøres for hvert miljøtema. Den samlede konsekvensen for hvert alternativ må vurderes ut fra kunnskap om hva som berøres og hvor stor delstrekning som berøres. Utreder må begrunne den samlede konsekvensgraden slik at det kommer tydelig fram hva som er utslagsgivende og hvilket alternativ som fremstår som best. Alternativene rangeres i forhold til hverandre.

For å komme frem til en samlet konsekvens (for hvert alternativ), er tabell 3.6 benyttet. Tabellen er hentet fra veilederen M -1942 (Miljødirektoratet, 2023) og angir kriteriene for samlet konsekvens. Samlet konsekvens sammenstiller konsekvensen av alle friluftsområdene til en overordnet konsekvens for tiltaket.

Tabell 3.6. Kriterier for fastsettelse av konsekvens for hvert alternativ (Miljødirektoratet, 2023).

Konsekvensgrad	Kriterier for konsekvensgrad
Kritisk negativ konsekvens	Tiltaket medfører kritisk skade på friluftslivet innenfor influensområdet. Brukes kun for områder som er gitt stor eller svært stor verdi. Overvekt av delområder med konsekvensgrad svært alvorlig konsekvens (- - -)
Svært stor negativ konsekvens	Tiltaket medfører forringelse eller ødeleggelse av nasjonalt viktig friluftsliv. Brukes kun for områder som er gitt stor eller svært stor verdi. Overvekt av delområder med konsekvensgrad alvorlig konsekvens (- - -) og flere delområder har konsekvensgrad svært alvorlig konsekvens (- - -)
Stor negativ konsekvens	Tiltaket medfører stor konsekvens for friluftsliv innenfor influensområdet. Overvekt av delområder med konsekvensgrad betydelig (- -), flere områder med konsekvensgrad alvorlig (- -). Ett delområde kan ha konsekvensgrad svært alvorlig (- - -)
Middels negativ konsekvens	Tiltaket medfører betydelig konsekvens for friluftslivet innenfor influensområdet. Overvekt av delområder som har noe konsekvens (-). Flere delområder har konsekvensgrad betydelig (- -). Ett delområde kan ha konsekvensgrad alvorlig (- - -). Ingen delområder er gitt svært alvorlig konsekvens.
Noe negativ konsekvens	Tiltaket medfører noe konsekvens for friluftsliv innenfor influensområdet. Lite konflikt med friluftsliv innenfor influensområdet. Delområder har lave konsekvensgrader. Overvekt av konsekvensgrad noe konsekvens (-) og ubetydelig konsekvens (0). Maks ett delområde kan ha konsekvensgrad betydelig (- -). Ingen delområder er gitt konsekvensgrad svært alvorlig eller alvorlig.
Ubetydelig konsekvens	Tiltaket vil ikke medføre vesentlige endringer for friluftslivet i nullalternativet. Overvekt av ubetydelig konsekvens (0). Ett delområde kan inneholde konsekvensgrad noe konsekvens (-). Ingen delområder er gitt svært alvorlig, alvorlig eller betydelig konsekvens.
Positiv konsekvens	Benyttes i områder som er gitt ubetydelig eller noe verdi som får noe eller betydelig verdiøkning som følge av tiltaket. Tiltaket er en forbedring for friluftslivet i forhold til nullalternativet. Overvekt av delområder med positiv konsekvensgrad, noe eller betydelig (+/+). Kan inneholde delområder med noe negativ konsekvensgrad (-) Delområdene med noe negativ konsekvensgrad (-) oppveies klart av områdene med positiv konsekvensgrad.
Stor positiv konsekvens	Benyttes i områder som er gitt ubetydelig eller noe verdi som får en svært stor verdiøkning som følge av tiltaket. Stor forbedring for friluftslivet i forhold til nullalternativet. Overvekt av delområder med svært positiv konsekvensgrad, stor eller svært stor (+++/++++). Kan kun inneholde delområder med lav negativ konsekvensgrad, delområder med negative konsekvensgrad oppveies klart av områdene med positiv konsekvensgrad.

3.2 Samlet belastning

Etter tiltakets konsekvens er utredet skal også og tiltakets bidrag til den samlede belastningen på friluftsområder vurderes. Tiltakets samlede virkninger for friluftsliv skal vurderes, sett i lys av virkninger fra allerede gjennomførte, vedtatte eller godkjente planer i influensområdet. Eksisterende kunnskap om andre planer og tiltak i regionen skal legges til grunn for å vurdere de samlede virkningene for friluftsområdene i kommunen eller regionen. Altså, er det vurdert

hvordan tiltaket, sammen med andre eksisterende eller planlagte tiltak, samlet påvirker friluftsområdene i området.

3.3 Datagrunnlag

Datagrunnlaget bygger på befaring gjennomført av Ranveig Straume den 5. september 2024 samt data innhentet fra offentlige databaser som:

- Barnetråkk
- Bikemap.net
- Kystinfo kart
- inatur.no (jakt og fiske)
- Naturbase
- Norgeskart
- Padlekart.no
- Strava.com
- Telltur.no
- Temakart Rogaland
- Trialforks.com
- Trialguide.net
- Ut.no

Varmekartene til Strava.com er og brukt for å få informasjon om lokalområdets ferdselsårer og minimumsbruk. Strava er en mobil- og internettjeneste for trening, og de som har lastet ned treningsappen og aktivt latt den få spore bevegelsene deres, vises på Global Heatmap. «Varmekartene». Da karttjenesten ofte blir brukt til sporing også på vei til og fra turer ses det her bort ifra sporing gjort langs hovedveier slik som Bergsagelveien.

Telefonkontakt og samtaler med friluftsråd, kommunens friluftsrådgiver, hytteveld, lokale hytteeiere og andre lokalkjente ga nyttig informasjon om influensområdet bruk og vi takker for opplysningene.

3.4 Nullalternativet

Nullalternativet er forventet situasjon i influensområdet dersom planen eller tiltaket ikke blir gjennomført. Det tar utgangspunkt i dagens miljøtilstand og beskriver den mest realistiske utviklingen i utredningsområdet uten planlagt tiltak.

Dagens miljøtilstand vurderes å kunne brukes som nullalternativ.

4 DEFINISJONER OG OVERORDNEDE MÅL OG FØRINGER

Friluftsliv er en viktig kilde til livskvalitet og både fysisk og psykisk helse. Friluftsliv er i Stortingsmelding nr. 18, 2015-2016 - Friluftsliv, Natur som kilde til helse og livskvalitet, definert som *“opphold og fysisk aktivitet i friluft i fritiden med sikte på miljøforandring og naturopplevelse”* (Regjeringen 2016). Utredningen kartlegger og vurderer alle områder som har betydning for allmennhetens mulighet til å drive friluftsliv som helsefremmende og trivselsskapende aktivitet i nærmiljøet og i naturen ellers. Forståelsen av friluftsliv inkluderer også ferdsel og opphold i grøntområder inne i byer og tettsteder, som for eksempel parker og andre grønnsstrukturer. Friluftsliv er en samhandling mellom fysisk aktivitet og naturopplevelse. Friluftsliv kan utøves av alle, uansett bosted og nesten uavhengig av fysisk form, bevegelse og kunnskap. Naturopplevelse inkluderer også det å oppleve kulturminner i natur, og å forstå og oppleve landskapets historie. Gjennom allemannsretten som er forankret i friluftslivloven, har alle rett til å ferdes fritt i utmark, uten å måtte betale for det (Lovdata 1957).

Motorisert ferdsel omfattes ikke av friluftslivsbegrepet.

Regjeringens hovedmål for friluftsliv er gitt i § 1 i friluftslivloven:

“Formålet med denne loven er å verne friluftslivets naturgrunnlag og sikre allmenhetens rett til ferdsel, opphold mv. i naturen, slik at muligheten til å utøve friluftsliv som en helsefremmende, trivselsskapende og miljøvennlig fritidsaktivitet bevares og fremmes.”

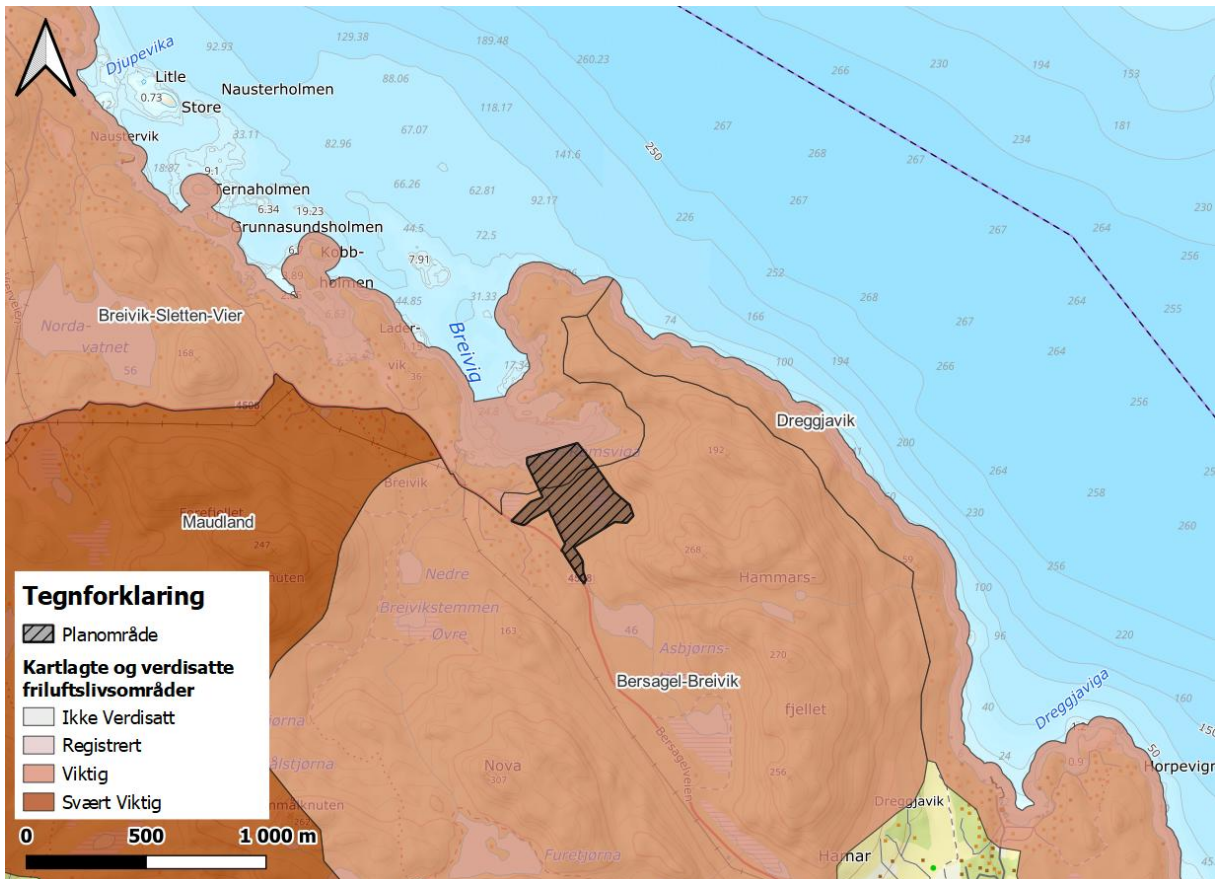
Regjeringen har foreslått følgende nasjonale mål for friluftslivspolitikken (Regjeringen 2016):

1. *Friluftslivets posisjon skal ivaretas og videreutvikles gjennom ivaretagelse av allemannsretten, bevaring og tilrettelegging av viktige friluftslivsområder, og stimulering til økt friluftslivsaktivitet for alle.*
2. *Naturen skal i større grad brukes som lærings arena og aktivitetsområde for barn og unge.*

5 DAGENS STATUS OG VERDI

5.1 Friluftslivsområder

Det er kartlagt og registrert flere friluftslivsområder i og rundt foreliggende tiltak (se figur 5.1). Disse ble kartlagt og verdivurdert etter Miljødirektoratets veileder M-98 i 2019 av Sandnes kommune i regi av Rogaland Fylkeskommune (se tabell 5.1). Tiltakets planområde berører to av disse friluftslivsområdene direkte (Breivik-Sletten-Vier og Bersagel-Breivik), mens friluftsområdene Maudland og Dreggjåvik ligger hhv. 350 m øst og 400 m vest for planområdet.



Figur 5.1. Friluftsområder i og ved planområdet.

Tabell 5.1. Kartlagte friluftslivsområder i og ved planlagt tiltak (Kilder: Temakart Rogaland og Naturbase).

Friluftsområde	Areal (daa)	Områdetype	Kartlagt	Verdi*
Breivik-Sletten-Vier	4 655,4	Strandsone med tilhørende vassdrag	2019	Viktig
Bersagel-Breivik	6 044,4	Marka	2019	Viktig
Dreggjåvik	1 267,0	Strandsone med tilhørende vassdrag	2019	Viktig
Maudland	13 574,7	Marka	2019	Svært viktig

*Verdi etter Miljødirektoratets veileder M-98.

Planlagt hyttefelt ligger forholdsvis lavt i terrenget og friluftsområdene som ikke blir direkte berørt vil ha liten grad av innsyn til hyttefeltet. Fjelltopper som Nova, Hagaknuten og Ørnhammaren skjærer også friluftsområdene Dreggjåvik og Maudland for mye av de visuelle forstyrrelsene hyttefeltet kan utgjøre. Dreggjåvik og Maudland er derfor vurdert å ikke bli nevneverdig påvirket av tiltaket og tas ikke med i videre vurderinger.

5.2 Friluftslivets ferdselsårer

Hele planområdet består av et nettverk av turstier. Disse går hovedsakelig mellom eksisterende hytter, og til turmålet Ørnahammaren (268 moh.). Stinettet er godt nedtråkket og kommer tydelig fram i terrenget (se figur 5.2). Stiene er ikke kartfestet eller vedlikeholdt av kommunen, og stiene vises heller ikke i kjente karttjenester for friluftsliv som UT.no og TellTur. Stiene kommer imidlertid tydelig fram i varmekartet til Strava og området er hyppig brukt av lokalbefolkningen og hytteeierne i området.



Figur 5.2. Tursti i planområdet over berg. Vegetasjonen er slitt av tråkk, og berget der stien går kommer derfor tydelig fram. Foto: Ranveig Straume

Ingen nasjonale turistveger eller sykkelruter forekommer i tiltakets influensområde. Bersagelveien inngår imidlertid i en kartfestet sykkelrute (Temakart Rogaland, Naturbase). Denne sykkelruten og stinettet vil kunne bli påvirket av tiltaket og er tatt med i videre vurderinger.

Tabell 5.2. Friluftslivets ferdselsårer i og ved planlagt tiltak.

Ferdselsårer	Områdetype	Kilde	Verdi
Stinett i Breivik	Turstier	Strava	Ikke tidligere vurdert
Bersagelveien	Sykkelrute	Bikemaps, Naturbase	Ikke tidligere vurdert

5.3 Verdivurdering

Friluftsområdene og ferdselsårene som forekommer innenfor tiltakets influensområde gis her verdi etter Veileder M-1941 (Miljødirektoratet, 2023) og verdivurderingstabellene (tabell 3.2–3.3). En samlet oversikt over verdivurderingen av friluftslivsområdene og ferdselsårene er gitt i tabell 4.3. Alle friluftslivsforekomstene som her vurderes, vurderes enkeltvis til tross for noe overlapp. For eksempel vurderes både Ørnammaren og stinettet i Breivik som egne friluftslivsforekomster til tross for at de forekommer innenfor friluftsområdet Bersagel-Breivik. Dette kommer av at tiltaket vil påvirke forekomstene noe ulikt. For å kunne nyansere tiltakets påvirkning er det derfor vurdert å behandle disse friluftslivsforekomstene enkeltvis.

Breivik-Sletten-Vier

Breivik-Sletten-Vier er et friluftsområde av typen Strandsone med tilhørende sjø og vassdrag. Området ble vurdert til Viktig ved kartleggingen i 2019. Dette tilsvarer generelt en verdi mellom Middels og Stor verdi etter Miljødirektoratets nyeste veileder (Veileder M-1941). Friluftsområdet ble i 2019 vurdert å ha en forholdsvis liten bruksfrekvens og det er trolig primært lokalbefolkningen og lokale hytteiere som benytter seg av området. Området har imidlertid gode opplevelseskvaliteter, spesielt for friluftslivsaktiviteter til sjøs. Holmene øst for Sletten er tidligere vurdert å ha stor verdi som båtutfartsområde, og i kystverkets kart «kystinfo» vises en viss trafikk inn og ut av både Breivig og holmene øst for Sletten. Lokalkjent fritidsfisker Robert Tarasz kunne informere om noe fiske i vika, dette primært av krabbe, pelagisk fisk og torsk om høsten, men understrekte at det var relativt lite fiske innenfor tiltakets influensområde. Samlet sett vurderes friluftsområdet Breivik-Sletten-Vier å ha *Middels verdi*.

Ubetydelig verdi	Noe verdi	Middels verdi	Stor verdi	Svært stor verdi
▲				

Bersagel-Breivik

Bersagel-Breivik er et friluftsområde av typen Marka. Området ble vurdert til Viktig ved kartleggingen i 2019. Dette tilsvarer generelt en verdi mellom Middels og Stor verdi etter Miljødirektoratets nyeste veileder (Veileder M-1941). Friluftsområdet ble i 2019 vurdert å ha en middels bruksfrekvens med både lokale og regionale brukere. Området er av typen Marka, men kan ikke regnes som en bymark da friluftsområdet ikke grenser til et spesielt befolket tettsted eller by.

Innenfor friluftsområdet er det én kartfestet tursti på 3 km. Turstien går opp mot Vårlivarden og er kartfestet på UT.no. Foruten denne turstien er det ingen andre turstier i området som er vedlikeholdt eller kartfestet av kommunen eller kjente friluftsansjoner som DNT. Fra Strava sitt varmekart er det imidlertid identifisert flere turstier i området, deriblant en alternativ rute opp mot Vårlivarden samt flere turstier opp til Ørnammaren og Midtre Hammarsfjellet. Disse turrutene er noe tilrettelagt og turmålene Ørnammaren og Midtre Hammarsfjellet tilbyr gode opplevelseskvaliteter.

Samlet sett vurderes friluftsområdet Bersagel-Breivik å ha en verdi tilsvarende nedre del av *Stor verdi*. Det påpekes imidlertid at det vil forekomme områder innad i friluftsområdet som kan være av større eller mindre verdi enn friluftsområdet har som helhet.

Ubetydelig verdi	Noe verdi	Middels verdi	Stor verdi	Svært stor verdi
▲				

Ørnahammaren

Ørnahammaren er, som beskrevet over, et turmål innenfor friluftsområdet Bersagel-Breivik. Turmålet er ikke kartfestet eller vedlikeholdt av kommunen eller kjente frilufsorganisasjoner som DNT. Turmålet er allikevel godt tilrettelagt med godt synlige turstier, skilting og en varde med gjestebok (se figur 5.3). Det er og flere turmuligheter og andre turmål i retning Lindepallen og Bersagel fra dette området. Fra både varmekartet til Strava og gjesteboken kommer det fram at Ørnahammaren har en del besøkende. Lokale hytteeiere kunne og informere om at Ørnahammaren er et mye brukt turmål og at området brukes til både treningsformål og familieturer. Foruten Vårlivarden er Ørnahammaren en av få fjelltopper i nærområdet som er godt tilrettelagt for turgåere og med god utsyn i alle himmelretninger. Basert på dette vurderes Ørnahammaren, med tilhørende turområde, å ha en verdi tilsvarende øvre del av *Middels verdi*.

Ubetydelig verdi	Noe verdi	Middels verdi	Stor verdi	Svært stor verdi
▲				

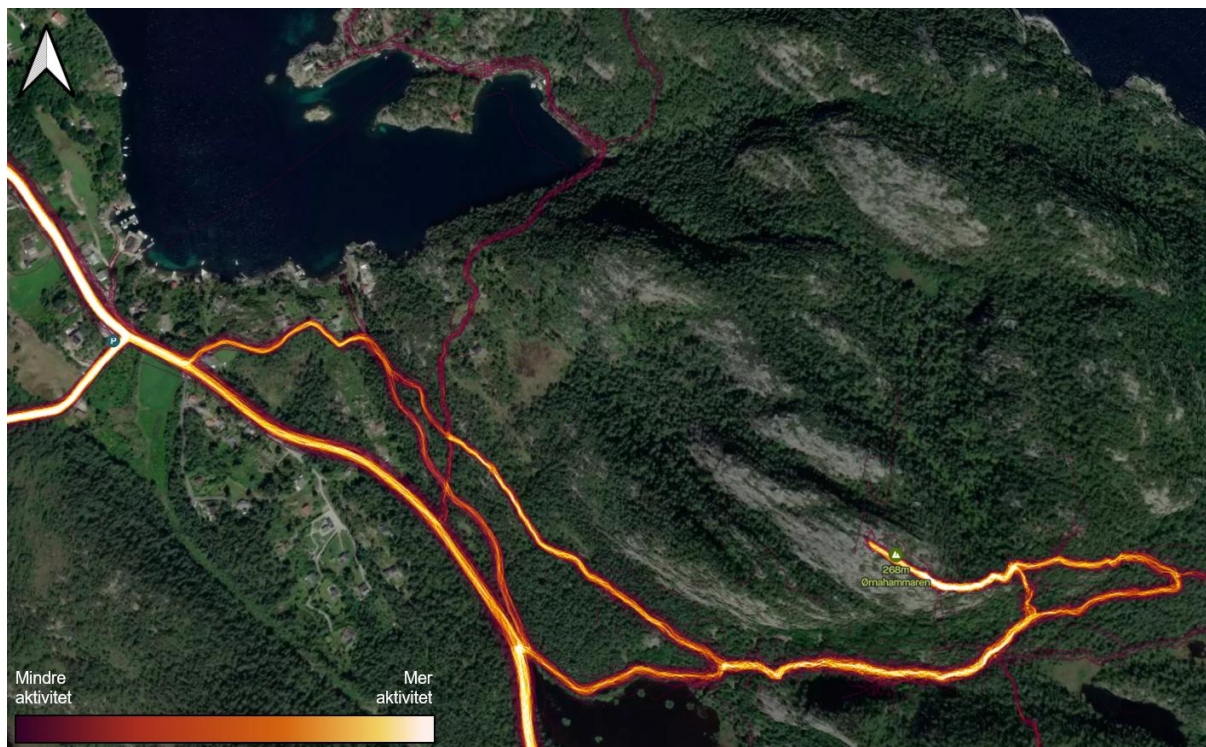


Figur 5.3. Varden ved Ørnahammaren (268 moh). Foto: Ranveig Straume

Stinettet i Breivik

Stinettet i Breivik er, som tidligere beskrevet, et nettverk av stier innenfor friluftsområdet Bersagel-Breivik (se figur 5.4). Stiene går hovedsakelig mellom eksisterende hytter og til turmålet Ørnahammaren. Stinettet leder imidlertid også til en runde rundt Lindepallen i øst og lokale hytteeiere kunne informere om alternative ruter opp til Ørnahammaren fra fjellets østside. Disse delene av stinettet fremstår imidlertid som mindre brukt. Stinettet er ellers godt synlig med godt nedtråkkede stier (se figur 5.2). Turer langs disse stiene tilbyr flere opplevelseskvaliteter som et godt lydmiljø og et rikt og varierte naturmangfold. Under befaring av planområdet ble det observert turgåere i planområdet ved ruten opp mot Ørnahammaren, samt rester av en bål plass like ved siden av stien. Fra varmekartet til Strava er det tydelig at stinettet er godt brukt. Stinettet har imidlertid en forholdsvis liten utstrekning sammenlignet med andre turstier i området (f.eks. stiene mot Vårlivarden). Samlet sett vurderes Stinettet i Breivik å ha *Middels verdi*.

Ubetydelig verdi	Noe verdi	Middels verdi	Stor verdi	Svært stor verdi
		▲		



Figur 5.4. Varmekart fra Strava.com der bruksfrekvensen av turgåere i området er vist.

Sykkelrute Bersagelveien

I karttjenestene Temakart Rogaland og Naturbase er Bersagelveien vist som del av en Nasjonal sykkelrute gjennom Sandnes kommune. Kartgrunnlaget for disse kartene er hentet fra NVDB i desember 2017. I oppdaterte kart over Nasjonale sykkelruter går ruten i Sandnes nå via Ryfylkeveien og ikke via Bersagelveien (Statens Vegvesen). Strekningen er fortsatt en aktuell sykkelrute med flere opplevelseskvaliteter, men regnes ikke lenger som del av en Nasjonal sykkelrute. Fra Strava sitt varmekart for all sykkel sport fremstår Bersagelveien som like hyppig

brukt som Ryfylkeveien. Med bakgrunn i dette vurderes sykkelruten å ha en verdi tilsvarende nedre del av *Stor verdi*.

Ubetydelig verdi	Noe verdi	Middels verdi	Stor verdi	Svært stor verdi
▲				

Tabell 5.3. Samlet oversikt over verdivurderingene av viktige friluftslivsforekomster i og ved tiltakets planområde.

Friluftslivsområder	Områdetype	Verdi	Vektlagt
Breivik-Sletten-Vier	Strandsone med tilhørende sjø og vassdrag	Middels ▲	Brukes av noen til flere, har gode opplevelseskvaliteter for friluftsliv til sjøs.
Bersagel-Breivik	Marka	▲ Stor	Brukes av flere og er noe tilrettelagt (kartfestet turrute til Vårlivarden), har flere naturopplevelseskvaliteter.
Ørnhammaren	Turmål	Middels ▲	Brukes av flere, er en av få fjelltopper i nærområdet som er godt tilrettelagt for turgåere.
Stinettet i Breivik	Ferdselsåre	Middels ▲	Brukes av flere, har flere naturopplevelseskvaliteter, godt lydmiljø og er noe tilrettelagt.
Sykelrute Bersagelveien	Ferdselsåre	▲ Stor	Tidligere del av Nasjonal sykkelrute gjennom Sandnes. Flere opplevelseskvaliteter langs veien.

6 PÅVIRKNING

6.1 Problemstillinger

Under vurdering av påvirkning er det først og fremst virkninger av varig karakter som skal vurderes (Miljødirektoratet 2023). Midlertidig påvirkning i anleggsfasen skal likevel beskrives ved behov. Ved vurdering av påvirkning på friluftsliv er det primært fem former for påvirkning som skal vurderes: attraktivitet, arealbeslag, tilgjengelighet, forurensning og funksjon.

6.2 Tiltakets påvirkninger

6.2.1 0-alternativet

0-alternativet defineres som sannsynlig utvikling i området dersom tiltaket ikke gjennomføres. 0-alternativet medfører **ingen endring** fra dagens situasjon.

6.2.2 Påvirkninger av tiltaket

Foreliggende tiltak vil påvirke de fem friluftslivforekomstene noe ulikt. For å nyansere tiltakets påvirkning vurderes alle forekomstene enkeltvis. Påvirkning av anleggsfasen vil beskrives ved behov, men det er primært tiltakets permanente fase som ligger til grunn for de endelige påvirkningsvurderingene. En samlet oversikt over tiltakets påvirkning på friluftslivsforekomstene er gitt i tabell 6.1.

Breivik-Sletten-Vier

Planlagt tiltak vil ikke medføre vesentlige endringer for friluftsområdet Breivik-Sletten-Vier. Friluftsområdet har en forholdsvis stor utstrekning (4 655,4 daa) og tiltakets planområde utgjør kun 34,4 daa av området. I gjeldende tiltaksforslag er det ikke lagt opp til etablering av hyttetomter innenfor dette området og arealbeslaget blir derfor meget lite.

Innenfor friluftsområdet forekommer det alt flere hytter, brygger og annen bebyggelse. De visuelle forstyrrelsene tiltaket kan medføre vil derfor være små ettersom området alt er preget av den samme typen menneskelige inngrep. Planlagt flytebrygge anses heller ikke å påvirke områdets funksjon som friluftslivsområde.

Noe støy og visuelle forstyrrelser kan forekomme i anleggsfasen. Dette kan stedvis redusere friluftsområdets lyd kvalitet og attraktivitet i denne perioden. Dette vil være overgående og vurderes ikke å medføre permanente forringelser av dette friluftsområdet.

Samlet er påvirkningsgraden av tiltaket for dette friluftsområdet vurdert til *Ubetydelig*.

Forbedret	Ubetydelig endring	Noe forringet	Forringet	Sterkt forringet
▲				

Bersagel-Breivik

Planlagt tiltak medfører et visst arealbeslag av friluftsområdet Bersagel-Breivik. Friluftsområdet har en stor utstrekning (6 044,5 daa) og tiltakets planområde utgjør ca. 86,4 daa av området. Etter gjeldende tiltaksforslag vil alle de 26 hyttetomtene, samt to parkeringsplasser og adkomstveier, forekomme innenfor dette friluftsområdet. Beslaglagt areal er forholdsvis lite sammenlignet med områdets totale areal, men forekommer innenfor et lokalt viktig område. Andre verdifulle områder innenfor friluftsområdet (f.eks. sti og traktorvei opp mot Vårlivarden og turområder ved Ørnahammaren) vil ikke bli direkte berørt av tiltaket.

For turrutene opp mot Vårlivarden vil tiltakets visuelle forstyrrelser være små ettersom tiltaket stort sett vil være skjult av områdets kupert terreng og fjelltopper som Nova. Områder nærmere tiltaket vil imidlertid kunne bli noe forstyrret av de visuelle endringene. Ellers vil det og forekomme støy og visuelle forstyrrelser under anleggsfasen. Dette kan stedvis redusere friluftsområdets lyd kvalitet, attraktivitet og tilgjengelighet i denne perioden. Dette vil imidlertid være overgående og vurderes ikke å medføre permanente forringelser av friluftsområdet.

Samlet sett vurderes påvirkningen av tiltaket for friluftslivsområdet Bersagel-Breivik som helhet å tilsvare nedre del av *Noe forringet*.

Forbedret	Ubetydelig endring	Noe forringet	Forringet	Sterkt forringet
▲				

Ørnahammaren

Turmålet Ørnahammaren vil bli lite påvirket av tiltaket. Turmålet største opplevelseskvalitet er utsyn mot horisonten i alle himmelretninger, og denne utsikten vil ikke bli påvirket av tiltaket. Tiltaket kan imidlertid medføre noe visuelle endringer i vest sammenlignet med dagens tilstand da deler av tiltaket vil bli synlig fra Ørnahammaren. Dette gjelder spesielt hyttetomtene på tomt 88/9. Tiltakets visuelle forstyrrelser vurderes som mindre betydelige da utsikten fra Ørnahammaren allerede er påvirket av eksisterende hytter og annen bebyggelse i dette området, og fordi utsikten ellers ikke vil bli påvirket. Tiltaket vil heller ikke forhindre eller påvirke andre turmuligheter og turmål i dette området.

Under anleggsfasen vil støy og visuelle forstyrrelser av anleggsarbeidet være fremtredende. Dette kan redusere turmålet kvaliteter noe i denne perioden. Dette vil imidlertid være overgående og vurderes ikke å medføre permanente forringelser av turmålet.

Samlet sett vurderes påvirkningen av tiltaket for dette turmålet til nedre del av *Noe forringet*.

Forbedret	Ubetydelig endring	Noe forringet	Forringet	Sterkt forringet
▲				

Stinettet i Breivik

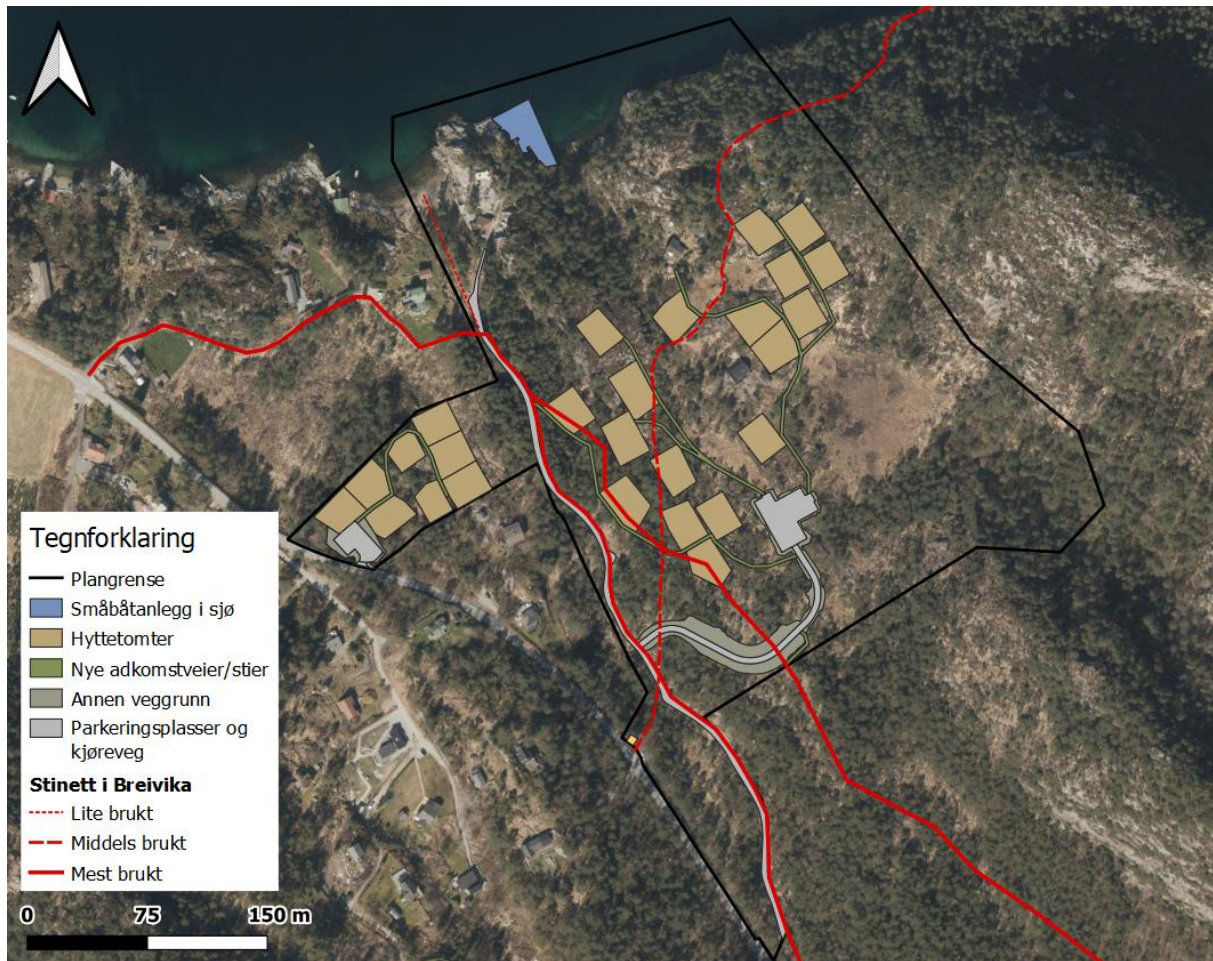
Stinettet i Breivik vil bli betydelig påvirket av tiltaket. Foreliggende tiltak vil medføre direkte arealbeslag av stinettet hvilket vil redusere området attraktivitet og funksjon. Flere av de foreslåtte hyttetomtene overlapper med stiene, og den ene adkomstveien vil gå tvers over en av de mest brukte strekkene i stinettet (se figur 5.4 og 6.1). Dette strekket er en gammel sti som er synlig på flyfoto helt fra 1990-tallet, og er trolig enda eldre. Stier som dette tar lang tid å etablere, og har egne kvaliteter som vanskelig kan erstattes. Foreliggende tiltak vil medføre permanent ødeleggelse/varig forringelse av denne stien.

Turer i naturlige omgivelser er også generelt mer attraktive enn turer som går i bebygde områder (Miljødirektoratets veileder, M-1292). Selv om foreliggende tiltak vil etablere nye stier gjennom hyttefeltet vil ikke disse kunne by på de samme kvalitetene som dagens nettverk. Opplevelseskvalitetene ved å følge nyetablerte stier/veier gjennom et hyttefelt er betydelig annerledes enn de en får ved å følge eldre stier gjennom et ellers urørt område.

Foreliggende tiltak vil medføre at opplevelsen av området vil være endret. Områdets funksjon som friluftsområde vil imidlertid ikke forsvinne helt da alternative ruter vil bestå, deriblant dagens traktorvei. Andre stier i området, som runden rundt Lindepallen vil heller ikke bli berørt.

Samlet sett vurderes påvirkningen av tiltaket for stinettet til *Forringet*.

Forbedret	Ubetydelig endring	Noe forringet	Forringet	Sterkt forringet
			▲	



Figur 6.1. Stinettet i Breivika (røde linjer) med foreliggende tiltak. Bruk av stiene er basert på Strava sitt varmekart. Største konfliktpunkt er ny kjøreveg til parkeringsplass som krysser stien mot Ørnahammaren.

Sykelrute Bersagelveien

Sykelruten som går lang Bersagelveien vil ikke bli spesielt påvirket av tiltaket. Under anleggsfasen kan tiltaket medføre noe visuelle forstyrrelser samt redusert fremkommelighet langs strekningen. Dette vil i hovedsak være overgående og tiltakets permanente fase vurderes ikke å påvirke sykkelruten. Den totale påvirkningen for sykkelruten vurderes derfor som *Ubetydelig*.

Forbedret	Ubetydelig endring	Noe forringet	Foringet	Sterkt forringet
	▲			

Tabell 6.1. Samlet oversikt over tiltakets påvirkninger i driftsfasen.

Forekomst	Verdi	Påvirkning	Begrunnelse
Breivik-Sletten-Vier	Middels ▲	Ubetydelig ▲	Tiltaket vil medføre forholdsvis små inngrep i området og vil ikke forringe friluftsområdets funksjon eller attraktivitet.
Bersagel-Breivik	Stor ▲	Noe forringet ▲	Tiltaket vil medføre arealbeslag av området og vil påvirke deler av friluftsområdets sammenheng og attraktivitet.
Ørnahammaren	Middels ▲	Ubetydelig til Noe forringet	Deler av tiltaket vil være synlig fra turmålet hvilket kan utgjøre en viss visuell forstyrrelse sammenlignet med dagens tilstand
Stinettet i Breivik	Middels ▲	Foringet ▲	Deler av dagens stinett vil bli brutt og varig forringet. Viktige opplevelseskvaliteter vil gå tapt.
Sykelrute Bersagelveien	Stor ▲	Ubetydelig ▲	Sykelruten vil ikke bli påvirket av tiltakets permanente fase.

7 KONSEKVENNS

7.1 0-alternativet

0-alternativet er ingen endring fra dagens situasjon og har derfor ingen konsekvens for friluftsliv.

7.2 Konsekvens

I tabell 7.1 utledes tiltakets konsekvens ved at verdi og påvirkning sammenholdes i hht. figur 3.3. Tiltakets samlede konsekvens utledes i hht. tabell 3.6.

Konsekvensen for friluftslivsforekomstene varierer fra *Ubetydelig* til *Betydelig konsekvens*. Bersagel-Breivik og sykkelruten via Bersagelveien har fått konsekvensgraden *Ubetydelig* mens Breivik-Sletten-Vier og Ørnahammaren har fått konsekvensgraden *Noe konsekvens*. Av de kartlagte friluftslivsforekomstene er det stinettet i Breivik som blir mest berørt av tiltaket. Tiltaket medfører betydelige arealbeslag av stinettet hvilket vil redusere stinettets attraktivitet og funksjon som friluftsområde. Stinettet i Breivik har fått konsekvensgraden *Betydelig konsekvens* og tiltakets samlede konsekvens er vurdert til *Noe til Middels negativ konsekvens*.

Tabell 7.1. Sammenstilling av verdi, påvirkning og utledning av konsekvenser for friluftsliv gitt foreliggende tiltak.

Forekomst	Verdi	Påvirkning	Konsekvens
Bersagel-Breivik	Middels ▲	Ubetydelig ▲	Ubetydelig konsekvens (0)
Breivik-Sletten-Vier	▲ Stor	▲ Noe forringet	Noe konsekvens (-)
Ørnahammaren	Middels ▲	▲ Noe forringet	Noe konsekvens (-)
Stinettet i Breivik	Middels ▲	▲ Forringet	Betydelig konsekvens (- -)
Sykelrute Bersagelveien	▲ Stor	▲ Ubetydelig	Ubetydelig konsekvens (0)
Samlet konsekvens:			Noe til Middels konsekvens

7.3 Samlet belastning

Områdene rundt Breivik, Sletten og Høle er allerede godt utbygd med en rekke hyttefelt (b.la. hytteområde ved Sletten, hytteområde på Øvre sletten, hytteområde øst for Dreggjavika og flere). Det er en forholdsvis høy tetthet av hytter i området og foreliggende tiltak vil medføre ytterligere 26 hyttetomter i området. Foruten foreliggende tiltak er det imidlertid ikke funnet andre igangsatte reguleringsplaner i området.

En bit-for-bit-nedbygging av naturen gjør at man mister mange fine friluftslivsområder hvor naturverdiene ofte er del av attraktiviteten til friluftslivet. Foreliggende tiltak vil derfor bidra til den samlede belastningen på de lokale friluftslivsforekomstene i dette området.

8 ANBEFALINGER OG AVBØTENE TILTAK

Eksisterende stinett bør forsøkes bevart i størst mulig grad. Hyttetomtene som er i konflikt med eksisterende stier, spesielt den mest brukte stien, bør vurderes flyttet eller justert. Adkomstveien som krysser denne stien, bør også vurderes flyttet eller justert. Alternativt bør veiens terrenginngrep reduseres mest mulig, og veiens utforming bør ligne eksisterende traktorvei som alt går gjennom planområdet. Det anbefales også at det legges til rette for lett adkomst inn til eksisterende stinett fra adkomstveien dersom denne krysser stien. Adkomstveien må ikke forhindre adgang til eksisterende sti som leder ut av planområdet.

Påvirkningen av tiltakets visuelle forstyrrelser er vurdert lavt gitt at det allerede finnes flere hytter i området. Dette kan imidlertid vurderes annerledes dersom hyttene er spesielt fremtredende i deres arkitektur, fargevalg og design. Spesielt høye bygninger eller bygg som skiller seg sterkt ut fra omgivelsene kan utgjøre visuelle forstyrrelser. Det anbefales derfor at nye hytter har en nøytral utforming uten sterke farger og blanke overflater.

Anleggsarbeidet vil også påvirke friluftslivet i området mens det pågår. Det vil være fordelaktig om anleggsarbeidets støyende aktiviteter ikke forekommer i helger og på kvelder samt reduseres eller unngås i sommerhalvåret når det vanligvis er høysesong for tur, trening og andre friluftaktiviteter. Tilgjengeligheten av friluftsområdene bør også ivaretas, både i anleggsfasen og permanent fase. Tiltakets terrenginngrep bør også reduseres der dette er mulig, f.eks. ved å plassere riggområder, veier, parkeringsplasser og hyttetomter med forsiktighet i terrenget. Det bør også sikres at aktiviteten tilknyttet anleggsfasen ikke medfører varige endringer på naturforholdene og vegetasjonen i terrenget – eksempelvis fra planering til riggområder, kjøreskader eller avrenning fra åpne masser eller betong.

9 REFERANSER

- Lovdata 1957. Friluftsloven. <https://lovdata.no/dokument/NL/lov/1957-06-28-16>
- Miljødirektoratet 2014. *Kartlegging og verdsetting av friluftslivsområder*. Veileder M98
- Miljødirektoratet 2019. *Plan for friluftslivets ferdselsårer*. Veileder M-1292 | 2019.
Forfatter(e): Miljødirektoratet i samarbeid med Salten friluftsråd.
- Miljødirektoratet 2023. *Konsekvensutredninger for klima og miljø*. Veileder M-1941.
<https://www.miljodirektoratet.no/ansvarsomrader/overvaking-arealplanlegging/arealplanlegging/konsekvensutredninger/vurdere-miljokonsekvensene-av-planen-eller-tiltaket/friluftsliv/>
- Miljødirektoratet, *Forvaltning av statlig sikra friluftslivsområder*.
<https://www.miljodirektoratet.no/myndigheter/friluftsliv/forvaltning-statlig-sikrede-friluftslivsomrader/>
- Nasjonale turistveger <https://www.nasjonalturistveger.no/no/turistvegene/ryfylke/>
- Regjeringen. Stortingsmelding om friluftsliv (Meld.St. nr. 18 (2015-2016) Friluftsliv – Natur som kilde til helse og livskvalitet.
- Rogaland Fylkeskommune 2004. Fylkesdelplan for Friluftsliv, Idrett, Naturvern og Kulturvern (FINK) fra 2004.
- Statens Vegvesen 2018. Konsekvensanalyser – Håndbok V712.
- Statens Vegvesen. Nasjonale sykkelruter.
<https://www.vegvesen.no/trafikkinformasjon/reiseinformasjon/sykkeleruter/>
- Turistforeningens karttjeneste, UT.no: <https://ut.no/turforslag/116605>

Andre kilder:

- Audun Laugaland – Rådgiver for friluftsliv hos Sandnes kommune, Park, idrett og vei.
- Robert Tarasz – Lokal kjent og fritidsfisker
- Lokale hytteeiere